

BONNE ANNÉE de la part des commerçants



Lise Rioux
450 563-9998



Ainés des Hauteurs
Club de l'Âge d'or

Gabriel Durand, président
450 563-4955



C.G. Mobile (1997) inc.

16, chemin du lac Bertrand
450 530-7181



**Club Optimiste
Saint-Hippolyte**

Jocelyne Morin, présidente

450 224-2351



Raymond Proulx, président
450 563-5685



infirmière en soins de pieds
infirmière en soins privés

sur rendez-vous seulement • 450 224-4388

973 B, chemin des Hauteurs, Saint-Hippolyte
(ancienne clinique médicale)



800, ch. des Hauteurs
Saint-Hippolyte
450 224-7642



Cynthia, Josée et Sonia
944, chemin des Hauteurs

450 224-1857



MAILLÉ, ST-PIERRE & LAROCQUE
PHARMACIEN

780, ch. des Hauteurs, Saint-Hippolyte

450 224-2956



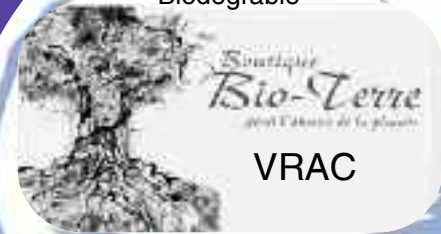
ALIMENTATION ST-ONGE
972, chemin des Hauteurs
Saint-Hippolyte
450 224-5179



Lyne Leclerc
Agent immobilier affilié
514 755-7664
leclerc@sutton.com
www.lyne-leclerc.ca

Isabelle Tremblay
Agent immobilier affilié
514 995-3213
itremblay@sutton.com

Écono-Écolo
Biodégradable



27, rue de l'Église
SAINT-SAUVEUR
450 227-3246

L'Association
des Résidents
du Lac Écho / des 14 Îles

A.R.L.E.Q.

C.P. 343
Saint-Hippolyte, Qc J8A 3P6
450 224-4338 514 224-2401



**Micheline Phaneuf
Normand Pelletier**
957, chemin des Hauteurs
Saint-Hippolyte
450 224-7942



6, Marcel, Saint-Hippolyte
www.Optilog.com/SERGE GINGRAS

450 563-3225



ASSOCIATION DES
PROPRIÉTAIRES DU
LAC D'ÉCHO

ASSOCIATION OF
PROPRIETORS OF
LAC LACHISAN



Alain Dagenais Plomberie
Plomberie - Chauffage - Gaz naturel

R.B.Q. 8252-2814-14
450 563-1112



1075, Croissant des Hauteurs
Saint-Hippolyte
450 224-0555



450 565-7139



**Dre France Lafontaine
Dr Vincent Giguère
Guy Dragon, denturologiste
Dre Annick Girard**

780, chemin des Hauteurs
450 224-8241

Deux médailles d'or pour Carolane

Carolane Ouellette-Robichaud termine de belle façon sa première moitié de saison d'escrime. Lors du deuxième tournoi des jeunes du Québec, qui se déroulait à Longueuil, la jeune athlète de 13 ans a remporté une médaille d'or à l'épée, dans la catégorie des moins de 15 ans, alors qu'elle affrontait 23 participantes. Elle a terminé en première position après avoir gagné neuf matchs sur neuf durant le « pool » et, lors du tableau d'élimination, elle a également remporté tous ses matchs, ce qui l'a menée sur la première marche du podium.



Au 2e tournoi des jeunes du Québec qui se déroulait à Longueuil : médaille d'or: Carolane Ouellette-Robichaud, médaille d'argent : Andrée-Anne Paquet et médaille de bronze: Auralie Blanchette et Mélodie Larose.

Rappelons que lors du premier tournoi, qui s'est déroulé à Repentigny le 14 novembre, Carolane a également remporté une médaille d'or à l'épée, dans la catégorie des moins de 15 ans. Elle participait à ce tournoi avec 23 autres épéistes.

D'excellents résultats dans d'autres compétitions

La jeune athlète a également obtenu d'excellents résultats dans d'autres compétitions. Elle s'est

classée 8^e dans la catégorie des moins de 15 ans, lors du Super Youth Circuit, à Rochester, dans l'État de New York. Lors du premier tournoi cadet, pour les moins de 17 ans, qui se déroulait

le 22 novembre à Saint-Jean-sur-Richelieu, elle s'est classé 5^e, ce qui représente un bon résultat étant donné la différence d'âge entre elle et certaines adversaires. Et lors de sa première participation au North American Cup, qui se déroulait à Kansas City au début du mois de novembre,

Carolane a participé à six compétitions en cinq semaines.

Carolane a pu affronter de nouvelles escrimeuses. Elle a ainsi vécu pour la première fois une compétition de cette envergure mettant en duel pas moins de 98 épéistes. L'expérience lui sera certainement bénéfique pour les prochaines compétitions.

D'excellentes notes à l'école

Un mois de novembre très chargé pour la jeune escrimeuse qui a participé à six compétitions en cinq semaines. On pourrait croire que s'absenter aussi souvent nuirait à ses études. Mais non! Carolane a réussi ses examens de fin d'étape avec une moyenne générale de 92 %.

Gaétan Robichaud



Les Violons du Roy et Benoît Loïsele à Carnegie Hall

JOCELYNE ANNÉREAU CASSAGNOL

Benoît Loïsele, violoncelliste émérite des Violons du Roy, joue, depuis plusieurs années, dans cet orchestre dont la réputation n'est plus à faire en Amérique du nord. Bernard Labadie a célébré ses 25 ans à la tête des Violons du Roy en présentant le Messie de Haendel et l'Oratorio de Noël de Bach au prestigieux Carnegie Hall de New York, puis au Walt Disney Concert Hall de Los Angeles, à la mi-décembre. Accompagné de solistes de renommée mondiale et du chœur la Chapelle de Québec, l'orchestre présentait pour la 50^e fois cette œuvre majeure de Haendel.

Après le concert donné à l'église Saint-Jean-Baptiste à Montréal, Benoît Loïsele, deux jours avant son départ pour New York, se disait fatigué mais heureux après une telle prestation, de même que sa conjointe Véronique, violoniste dans ce même orchestre. La perspective de jouer à Carnegie hall les ravissaient bien sûr et on les sentaient très stimulés de se produire à Los Angeles.

On imagine aisément l'émotion et la fierté de Claudette Domingue, mère de Benoît.

Silence : Fred chante...



Marie-Andrée RACINE

En tant qu'inconditionnelle de Fred Pellerin, sitôt entendue la grande nouvelle de la parution de son CD (ben oui : à Tout le monde en parle!)... il me l'a fallu, coûte que coûte (mais pas trop cher, tout de même...).

Qu'y ai-je trouvé?

Un méli-mélo de poésie, de tendresse, d'émotions, de belle musicalité, le tout interprété avec sensibilité et un accent du terroir incontournable qui contribue grandement au charme du personnage.

Outre les compositions de Fred Pellerin, on y retrouve du Vigneault, du Leclerc, une des belles chansons popularisées par Serge Reggiani (elles l'étaient toutes, belles!), un classique de la musique country : Mille après mille, et même une création de Marc Gélinas et Gilles Richer, fort éloquente.

Une belle surprise aussi : la poésie de David Por-

telance. Merci Fred de nous la faire découvrir.

En somme, l'ami Fred s'est fait plaisir, puis tente maintenant de propager la contagion des émotions suscitées. Pour contrer la grippe A, il y a dorénavant la grippe Fred. De celle-là, on en redemande.

Le titre Silence est très approprié car, pour apprécier ce disque, non seulement faut-il éliminer tout bruit ambiant, mais il faut aussi savoir s'arrêter. Poésie oblige!

À qui s'adresse ce disque hors catégorie?

Avant tout, aux mordus de Fred Pellerin, dirais-je.

Car, qui trouve le temps d'interrompre toute activité pour prêter l'oreille à de la poésie de nos jours?

Peut-être, à la rigueur, pourrait-on l'écouter dans l'auto, lors d'un long trajet ou emprisonnés dans la circulation. Histoire de nous aider à nous évader. En fait, je défie quiconque s'arrêtera pour écouter ce CD, bien installé dans son cocon, quel qu'il fût, de ne pas vibrer à cette poésie, à cette musique. C'est l'âme même du Québec qu'on y chante. Nulle part ailleurs, on ne trouvera cet



amalgame de mots et de sons, reflets d'une culture en voie d'extinction de voix.

Culte avoué à moitié pardonné

Qu'est-ce donc qui m'incite à vouer à notre Fred un quasi-culte qui ne se dément pas avec le temps? Même une visite plutôt décevante, l'été dernier, dans son patelin de Saint-Élie de Caxton (la magie n'était pas au rendez-vous ce jour-là!), n'a pas entamé mon ardeur. Sans doute sa capacité à nous faire rêver, à nous émerveiller? À mes yeux (et mes oreilles), il est comme une oasis dans le désert de notre monde dénaturé.

Note de l'auteur : Excusez l'emploi abusif des (), mais, faut ce qu'il faut!

LES EXCAVATIONS Serge Gingras
LAC DE L'ACHIGAN - SAINT-HIPPOLYTE
SERGE GINGRAS 563-3225 DANIELLE GINGRAS
6, rue Marcel, lac de l'Achigan, Saint-Hippolyte (Québec) J8A 2Z5
Tél. : 450 563-3225 • Cell. : 450 712-0189 • Fax : 450 563-2712
excavations_gingras@hotmail.com

CLINIQUE DENTAIRE
St-Hippolyte
Dre France Lafontaine
Dre Annick Girouard
Dr Vincent Giguère
Guy Dragon, denturologiste
780, chemin des Hauteurs bureau 202
Saint-Hippolyte
450 224-8241

Alimentation St-Onge inc.
972, chemin des Hauteurs
Saint-Hippolyte
Yves St-Onge
Propriétaire
450 224-5179
IGA

« La coupe des Laurentides » de karaté reste à Saint-Hippolyte

Le dimanche 6 décembre, au Centre éducatif et communautaire des Hauteurs (dojo de Saint-Hippolyte), se déroulait une compétition amicale, La coupe des Laurentides, attirant plusieurs participants venus de différents dojos des Laurentides.

Grâce à une superbe performance de nos jeunes karatékas, le club de karaté Saint-Hippolyte a remporté La coupe des Laurentides pour une deuxième année consécutive. Plusieurs de nos jeunes karatékas en étaient à leur première expérience qui, pour la plupart, leur a permis de récolter une médaille, pour les katas (formes) ainsi que pour les kumités (combats).

Le déroulement de la journée, qui a débuté par une présentation des dojos, suivi d'un mot du maire de Saint-Hippolyte, puis d'une démonstration de kata et finalement de la compétition elle-même, fut très apprécié des spectateurs. Le club de karaté Saint-Hippolyte a su impression-



Le club de karaté Saint-Hippolyte a su impressionner les autres dojos.

PHOTO RICHARD LEBLANC

ner les autres dojos et, de ce fait, a constitué un défi à relever pour les autres dojos, augmentant ainsi le plaisir de la compétition.

Félicitations à nos jeunes karatékas du Club de karaté Saint-Hippolyte, pour leur belle performance et leur persévérance dans l'effort.

Michel Petit

Du soutien et de l'entraide pour les proches aidants

Le maintien à domicile d'une personne en perte d'autonomie demande parfois à ce qu'un proche soit disponible pour pallier aux difficultés de la vie quotidienne. Appelée « proche aidante », cette personne s'investit avec cœur et beaucoup d'énergie auprès d'une personne chère dont l'état de santé nécessite des soins et de l'assistance.

Face à ce rôle exigeant sur les plans physiques et psychologiques, il est essentiel que des services de soutien et d'entraide soient mis en place afin de favoriser un sain équilibre chez les proches aidants. C'est dans cette optique et en réponse aux recommandations formulées par la clientèle que l'équipe du soutien à domicile du CSSS de Saint-Jérôme a développé deux services : **le Groupe de soutien et le Café-échange.**

Le Groupe de soutien

Le Groupe de soutien est animé par une intervenante sociale. Le programme est conçu de façon à apporter des informations concrètes sur les ressources disponibles et les représentations légales, tout en abordant des thématiques comme l'épuisement, la culpabilité, l'affirmation, etc. Chaque groupe

se réunit hebdomadairement pendant neuf semaines. Les rencontres ont lieu de jour ou de soir dans les locaux du CLSC situé au 1000, Labelle à Saint-Jérôme. La session d'hiver débutera le lundi 25 janvier 2010 de 13 h 30 à 16 h et se terminera le 22 mars 2010.

le Café-échange

De son côté, le Café-échange prend la forme de rencontres mensuelles informelles entre proches aidants. Des conférences thématiques sont également au programme. Ce service se tient une fois par mois dans les locaux prêtés par Grands-Parents Tendresse, lesquels sont situés au 374, rue Laviolette à Saint-Jérôme. Le prochain café-échange aura lieu le 18 janvier de 13 h 30 à 16 h et portera sur les déficits nutritionnels chez les personnes en perte d'autonomie.

Ces activités sont gratuites et accueillent tout proche aidant résidant sur le territoire de la MRC Rivière-du-Nord ou du nord de la MRC Mirabel. Pour obtenir plus d'information ou pour s'inscrire, il suffit de contacter le personnel du soutien à domicile du CLSC en appelant au (450) 432-2777. Pour le Groupe de soutien, composez le poste 6230. Pour le Café-échange, il suffit de laisser un message sur la boîte vocale 6366. Hâtez-vous de vous inscrire!

LA VOIX DES GRANDS-PARENTS

Une mamie olé ! olé !



Martine LAVAL

Fin novembre, mes frères et soeurs et moi-même organisons une grande fête pour les 80 ans de notre mère.

Lorsque la famille est réunie, du plus petit au plus grand, nous comptons plus de trente personnes. À cela s'ajoutent quelques amis très intimes qui ont toujours fait partie de nos vies. Rassembler tout ce beau monde est un exercice acrobatique de haute voltige!

Le anniversaire est le 29 décembre, l'étonnement et l'émotion sur son visage valaient tous les efforts rassemblés pour la réussite de cette belle fête. Tous émus et elle, en pleurs, nous l'assoyons confortablement, lui offrons le champagne, et chacun de ses six arrière-petits-enfants lui offre des fleurs. Compliments, récitation, chansons préparés pour l'événement se déballent. Ma mère est aux oiseaux!

Les Mariachis

Puis, vient le temps de déguster l'appétissant buffet composé de plats concoctés par chacun de nous, pour cette célébration. Nous allons d'une surprise à l'autre en lui offrant des chansons de notre jeunesse, remaniées pour l'occasion, du genre *Gaston y a le télétbon qui son* ou *La complainte du pboque en Alaska*. On rit,



Marie-José lors de son 80e anniversaire

PHOTO ARIANE CÔTÉ

Le scénario

Afin de l'attirer dans nos filets et de la réserver juste pour nous (car elle a beau avoir son âge, elle est toujours sur la trotte et l'on ne sait jamais quand elle décide de partir), nous l'invitons à manger dans un restaurant fort sympathique, un samedi après-midi, un mois avant la date réelle de son anniversaire. Nous lui disons que nous ne serons que nous sept, parents et enfants, nos enfants et petits-enfants étant pris dans leurs multiples occupations familiales.

Mon frère, leur voisin, les invite à prendre l'apéro chez lui et leur recommande de passer par le garage, l'entrée de son immeuble étant en réparation (pure invention bien sûr). Ne se doutant de rien, les parents s'exécutent et se retrouvent au même niveau que la salle dans laquelle nous sommes tous à attendre la fêtée. Au signal (vive les cellulaires), nous commençons à entonner *ma chère Mamie, c'est à ton tour, de te laisser parler d'amour* question qu'on ne la fasse pas sursauter en lui criant « Surprise! ». Elle a 80 ans après tout, et autant son cœur est bien accroché, l'émotion pourrait tout de même être forte.

Maman ne se doutant de rien, puisque son an-

on danse, on s'amuse comme dans le bon vieux temps pendant que le diaporama de sa vie défile sur grand écran.

Sur le coup de 16 h, sombrero sur la tête, tout de blanc vêtus, trompette et guitare en main, entrent les cinq Mariachis qu'elle désirait tant comme cadeau de ses 80 ans, en souvenir d'une occasion tant appréciée.

Lorsqu'ils sont entrés dans la salle en chantant, les yeux de ma mère ont brillé d'un tel éclat, qu'un feu d'artifice eut été bien terne à côté. Cette femme venait de rajeunir d'un quart de siècle. Elle était, bien sûr, la Reine de toutes les sérénades, de toutes les danses et ce fut un grand moment de bonheur pour tous, à chanter et danser avec elle.

La fête s'est terminée par la dégustation du gâteau d'anniversaire que ma nièce artiste-pâtissière avait créé pour elle. Un *gâteau-livre*, pour l'amoureuse de la littérature et de la culture qu'est Marie-José, notre maman, notre mamie, notre arrière-grand-mère. Et pendant qu'elle faisait le voeu d'être encore bien en santé pour fêter ses 90 ans avec nous tous, nous faisons le voeu secret de célébrer son centenaire. Heureux 80 ans maman!



Christiane Raymond, L.L.L. D.D.N.
Notaire et conseillère juridique
2282, chemin des Hauteurs
Saint-Hippolyte

Téléphone : 450 563-5000
Télécopieur : 450 563-5713
Courriel : crnotaire@qc.aira.com



Monique Guay

Députée de Rivière-du-Nord

223, rue Saint-Georges
Bureau 200
Saint-Jérôme, Québec
J7Z 5A1

Téléphone : 450 565-0061
Télécopieur : 450 565-0118
Courriel : guaym1@parl.gc.ca



Sa maison, une ancienne école de rang



Denise MARCOUX

mesurant cent cinquante pieds de largeur sur cent dix pieds de profondeur, avec la vieille maison d'école de l'arrondissement n° 5 qui y est érigée. » En 1979, Madame Péladeau vend ses biens « avec la maison dessus érigée », à Lucien Martin, opérateur, domicilié à Montréal. Celui-

conservant les murs de planches d'origine à l'intérieur.

Une maison d'école pendant un demi-siècle

L'acte de vente à Mme Péladeau mentionne que la Commission scolaire a été « en possession paisible, publique et non interrompue à titre de propriétaire depuis au-delà de cinquante (50) ans » de cet immeuble, acquis « en vertu de bons titres, qu'ils ne s'obligent pas à fournir ». Et pour cause! Il faut consulter les procès-verbaux des réunions

des commissaires d'école pour savoir qui a vendu le terrain à la commission scolaire et pourquoi il n'y a pas de contrat notarié. En effet, le 14 septembre 1914, le secrétaire de la Commission scolaire de Saint-Hippolyte, Joseph Gohier, a acheté le terrain, sur lequel l'école n° 5 est construite, de Jean-Baptiste Boucher. Le contrat est signé, mais n'est pas enregistré devant notaire. Malgré des résolutions votées en 1915 et 1932, aucun contrat n'est enregistré. Selon le registre foncier, Jean-Baptiste Boucher, lui, aurait acheté le terrain d'Hubert Maillé, en 1909.

Une maison aux origines incertaines

En consultant les différents actes de vente, on apprend que des lots de terre dans le premier rang



Une classe typique d'une école de rang. Celle-ci se trouve à Autray, en Abitibi. Elle fait partie du patrimoine et on lui a donné une seconde vie en la transformant en musée.

du Canton Wexford, à Saint-Hippolyte, ont été acquis, en 1869, par billets de location du gouvernement du Québec, par Phidime Morin, un cultivateur de Sainte-Adèle. En 1883, ces lots appartiennent à Hubert Maillé avec « une maison et autres bâtisses dessus construites », et sont vendus à Damase Goyer, marié à Alphonse Maillé. Ce dernier les vend

à Eusèbe Huot en 1897. Et en 1909, Hubert Maillé redevient propriétaire de ces lots.

Si la maison acquise par Mme Gingras est bien la même que celle qui apparaît dans l'acte de vente de 1883, elle est donc plus que centenaire! Mais si l'école a été construite par la Commission scolaire de la paroisse de Saint-Hippolyte en 1914, cette maison aura 100 ans dans cinq ans seulement.

En 2004, Micheline Gingras achète une maison, une ancienne école de rang, sur le boulevard des Hauteurs, au croisement du chemin Mont-Rolland. Elle décide de faire des recherches dans le Registre foncier pour retracer l'histoire de cette maison qui existerait, selon elle, depuis une centaine d'années.



Micheline Gingras. PHOTO NICOLE CHAUVIN

Une maison privée à partir de 1963

Il est facile de retracer les propriétaires de cette maison à partir de 1963, quand « les commissaires d'école de la paroisse de Saint-Hippolyte vendent à Aurore Péladeau, ménagère, domiciliée à Saint-Hippolyte, le lot numéro trois dans le premier rang du Canton Wexford,

ci vend ensuite sa propriété à Madame Gingras, en 2004.

En 1983, cette ancienne maison d'école n'avait subi aucune rénovation, à l'exception du toit de tôle et des fenêtres qui ont été remplacées par M. Martin. Elle était même peinte en gris comme toutes les écoles de rang. La propriétaire actuelle a complètement rénové la maison tout en

Le 14 septembre 1914, le secrétaire de la Commission scolaire de Saint-Hippolyte, Joseph Gohier, a acheté le terrain.

DENISE MARCOUX

La famille Richer vivait tout près de l'école de l'arrondissement no 5. Laurent, Marielle et Juliette Richer, qui ont dans les 70 ans, ont accepté de partager quelques souvenirs. Ils ont fréquenté cette école dans les années 1940.

Des enfants provenant de grosses familles

« Nous habitons en haut de la côte à Jean-Baptiste », raconte Laurent. « L'hiver, on descendait à l'école en traîne sauvage. Ici, il n'y avait que des champs et des animaux. À tous les cinq arpents, il y avait des colons avec de grosses familles. Les enfants du lac en Cœur, du lac du Pendu, du lac du Pin rouge, du chemin du mont

Rolland venaient à cette école. Il y avait des Lamoureux, des

Jacques, des Huot, des Légaré, des Richer, des Goyer, des Brousseau, des Foisy et bien d'autres ». « Nous étions plus de trente enfants dans la même classe », de dire Marielle. « La maîtresse était très sévère. Elle se servait d'une grosse règle pour nous réprimander. Il n'y avait pas beaucoup de congés, on était à l'école de 9 h à 16 h. Les garçons et les filles étaient séparés dans la classe et dans la cour de récréation. Lorsqu'il pleuvait, on jouait dans la *shed à bois*. Des fois, après



Les enfants de René Richer et Gilberte Gosselin sont tous allés à l'école de l'arrondissement no 5. Dans l'ordre habituel : Marielle, les jumeaux, Gilles et Réjeanne, Jocelyne, Laurent, Juliette, Irénée, Gérard, Aurélien. Jacinthe et Lucie ne sont pas sur la photo. En arrière, la mère et le père.

l'école, la maîtresse gardait un garçon pour rentrer le bois. On récitait le mois de Marie devant la croix en avant de l'école. On marchait au catéchisme jusqu'au village pour se préparer à notre profession de foi, c'était à deux milles de l'école et ça durait toute une semaine ».

L'école oui, mais le travail d'abord

Laurent n'a fréquenté l'école qu'un an et demi. Son père l'a retiré de l'école pour conduire *une team de chevaux* au chantier : « Les familles avaient tellement besoin des enfants dans ce

temps-là », dit-il. Juliette est bien d'accord et c'est pour cela qu'elle n'a pas vraiment apprécié le

temps qu'elle a passé à l'école : « J'ai trouvé ça très difficile. J'ai pleuré souvent. On travaillait beaucoup à la maison, car notre mère était toujours enceinte! On n'avait pas le temps de faire nos devoirs. On ne pouvait pas non plus jouer dehors comme on l'aurait souhaité. Même la maîtresse surveillait ce que l'on faisait après l'école! » Juliette est allée à l'école jusqu'à la septième année, Marielle, jusqu'à la cinquième.

« C'est mon père qui fournissait le bois de chauffage à l'école », explique Laurent. « L'eau provenait de la source à Henri Gohier. Les latrines étaient derrière l'école, deux portes pour les filles et deux portes pour les garçons. Le logement de la maîtresse était juste à côté de la salle de classe. La classe ressemblait beaucoup à la photo que vous me montrez, avec le tableau noir, le pupitre de la maîtresse sur la tribune, les rangées de bancs, etc. ».

Selon lui, il n'y avait aucun bâtiment sur ce terrain avant la construction de l'école : « les colons ont fait des bis (corvées) pour construire l'école, le lot appartenait aux Goyer ».

BEAUDRY, JARRY
ET GARNEAU INC.

Arpenteurs-Géomètres

Marc Jarry arpenteur-géomètre
mjarry@geomatique.net

2274, chemin des Hauteurs
Saint-Hippolyte (Québec)
J8A 3B9
450 563.5192

Chef à domicile avec Daniel St-Pierre



Au plaisir de vous servir!

450 275.3084

dajoa.stpierre@sympatico.ca

La souris sauteuse des bois ou celle qui dort d'un sommeil profond



Jean-Pierre **FABIEN**

« Pour quiconque fréquente les forêts de l'Est, cette petite bête est un hôte charmant ».

-A.W.F. Banfield

Novembre fut ensoleillé comme jamais. Ce n'est qu'en décembre que la neige s'est installée pour de bon. En regardant l'épais manteau de neige qui recouvre le sol de la forêt, nous pourrions nous imaginer sans peine que la faune est absente lorsque survient la saison froide. Or, la réalité est bien différente des apparences. Voyons de plus près comment s'adaptent les mammifères à l'approche de l'hiver.

Fuir, s'adapter ou hiberner

Certains mammifères, les baleines et les caribous, migrent durant l'automne. D'autres demeurent actifs tout l'hiver. On les nomme hivernants. Pour d'autres mammifères, la fuite et le fait de demeurer actifs ne sont pas des options envisageables.

Ces mammifères se terrent pendant l'hiver et réduisent au maximum leurs activités. C'est ce que nous appelons communément l'hibernation. En fait, rares sont les vrais hibernants qui ne se réveillent à peu près pas de l'hiver.

Toutefois, la souris sauteuse des bois défie les règles. C'est une vraie hibernante de nos forêts. Regardons d'un peu plus près son histoire naturelle.

Une gerboise sauvage

La souris sauteuse des bois est un rongeur de la famille des Dipodidés qui regroupe également les gerboises. Les souris sauteuses prennent souvent l'attitude des kangourous lorsqu'elles s'appuient sur leurs pattes arrière et se servent alors de leurs pattes avant pour tenir leur nourriture.

Des bonds impressionnants

La longueur totale de la souris sauteuse des bois oscille autour de 23 cm. De cette dimension, il faut compter près de 15 cm pour la queue seule-

ment! La souris sauteuse de fréquente les forêts d'arbres feuillus ou de conifères à proximité des cours d'eau. Ces animaux sont grégaires et semblent vivre en colonies.

Ce qui impressionne chez ce rongeur, c'est sa capacité à bondir tout en se dépla-

Ce petit mammifère peut effectuer des bonds de 2,8 à 3,7 mètres.



sauteuse des bois mesurent près d'un mètre de longueur sur 5 cm de diamètre. Ils sont situés à environ 10 cm de la surface

du sol. Toutefois, nous avons peu de don-

nées sur le refuge hivernal de la souris sauteuse des bois, puisqu'il n'est presque jamais découvert. Les adultes commencent l'hibernation avant les jeunes, dès le début d'octobre. Ces animaux hibernent enroulés sur eux-mêmes et dorment profondément du mois d'octobre à la première semaine de mai. Durant cette période de léthargie, les fonctions vitales sont vraiment au ralenti. Après s'être pelotonnés si longtemps, le réveil se fera sans surprise. Contrairement aux marmottes qui se réveillent en mars, les souris sauteuses n'auront pas à vivre de leurs réserves de graisse au réveil, la nourriture à l'extérieur du terrier étant déjà foisonnante. La forêt verdira et la souris sauteuse des bois en profitera...

Jean-Pierre Quesnel NOTAIRE

Service à domicile disponible

2274, chemin des Hauteurs

(en face de l'église)

Saint-Hippolyte

450 563-4865 • téléc. : 514 365-3917



1 VUE PANORAMIQUE & ACCÈS AU LAC DE L'ACHIGAN! - 299 000 \$ Maison type Viceroy avec paliers multiples et plafond cathédrale. CUI et SAM à aire ouverte. Garage. MLS 8207784

Peter Léo LEMAY
Le seul agent RE/MAX avec bureau situé à Saint-Hippolyte
2241, chemin des Hauteurs
450 431-1515
Cell. : 514 895-1089 AGENT IMMOBILIER AFFILIÉ
www.peterleolemay.com



2 UNE VISITE S'IMPOSE!!! - 134 500 \$ Joli plain-pied avec 2 chambres à coucher, foyer au bois au salon. Accès notarié au lac Bleu. MLS# 8260601



3 EN BORDURE DU LAC DE L'ACHIGAN - 795 000 \$ Avec vue sur l'eau. Il y a aussi une petite maison d'invités et quai inclus! MLS 8249523



4 BORD DE L'EAU LAC CONNELLY 300 000 \$ Magnifique vue sur l'eau. Maison complètement rénové avec goût! Grand balcon, et quai inclus! MLS# 8227491



5 ACCÈS AU LAC DE L'ACHIGAN - 195 000 \$ Avec droit au quai. Garage double et spa!! Venez voir ce petit bijou! MLS 8214969



6 BORD DE L'EAU - LAC BLEU - 499 000 \$ Belle grande maison intergénération construite en 2005. Terrain plat et aménagé, garage attaché et deux cabanons. MLS 8232641



7 EN BORDURE DE LA RIVIÈRE PASHBY - 178 500 \$ • CLÉ EN MAIN • Directement sur la rivière Pashby vous menant au lac de l'Achigan, thermopompe murale, SDB rénovée et accès à la plage de sable. MLS 8251136



8 CLÉ EN MAIN - ACCÈS AU LAC ÉCHO - 249 000 \$ Très belle maison canadienne offre beaucoup de chaleur avec de grandes pièces à aire ouverte et plancher en chêne. Accès au lac Écho avec quai et droit à une embarcation. MLS# 8233364



Les artistes Roch Lanthier, Ginette Robitaille, Anne Bisson, Diane Labrosse, Dominique Robert, Guy Lalonde, Andrée Girouard-Loulou, Alexis Gervais et Ginette Bertrand. PHOTO NICOLE CHAUVIN

Rencontre historique à l'Auberge du lac Morency

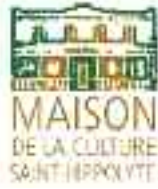
Le dimanche 13 décembre se réunissaient plusieurs des artistes « invités d'honneur » des 24 expositions Montagne-Art. Dans une ambiance chaleureuse, ils ont échangé des souvenirs, des bons moments de leur Montagne-Art.

Souignons qu'en fait d'événement culturel d'envergure, l'exposition Montagne-Art est pionnière dans la région des Laurentides! En préparation du 25^e Montagne-Art, les artistes présents nous ont fait part de leur vision respective, amour, émotion, création... À l'unisson, ils offriront leur passion à travers leur médium de prédilection : peinture, musique, sculpture, et autres.

Pour ces créateurs, être libre et authentique est essentiel afin de partager avec les gens la flamme qui les anime.

Montagne-Art nous a été décrit comme un moment de pur plaisir où les visiteurs, petits et grands, ont l'occasion de partager avec l'artiste le bonheur de créer. Montagne-Art est notre force, notre identité et notre fierté. Les gens de Saint-Hippolyte s'en souviennent!

Francine Walker



2259, chemin des Hauteurs



Aquarelle • Couleurs d'automne • 35 x 52 cm

12 au 21 FÉVRIER 2010
VERNISSAGE ET ACTIVITÉ CULTURELLE
le samedi 13 février à 13 h

ENTRÉE GRATUITE

Renée Dion aquarelliste



Flâneries sylvestres

Vous éprouvez l'étrange impression d'accompagner l'artiste dans les errances automnales et lumineuses de ses sous-bois, vous délectant des parfums de mousse, des textures d'écorces et la rudesse des pierres. Vous vous extasiez tout autant devant ses fleurs extravagantes et superbes aux corolles sophistiquées. Maîtrisant parfaitement l'aquarelle, elle s'adonne à une créativité sans limite que, généreusement, elle nous fait partager.

HEURES D'OUVERTURE
VENDREDI 18 H À 20 H
SAMEDI et DIMANCHE 12 H À 17 H



2259, chemin des Hauteurs,
Saint-Hippolyte

Information 450 563-2505, poste 231

www.culture-saint-hippolyte.org



PROGRAMMATION 2010

EXPOSITIONS MENSUELLES

12 au 21 février

Renée Dion,

«Flâneries sylvestres»
peintre aquarelliste

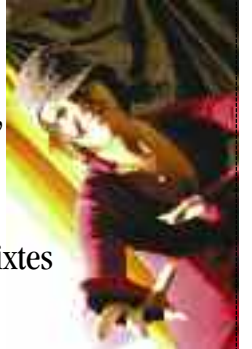
(voir publicité dans la page)

12 au 21 mars

Sylvie Leblanc,

«Mouvance libre»

acrylique
et techniques mixtes



ÉVÉNEMENT SPÉCIAL



Dégustation
vins et
fromages

Au profit des
activités culturelles
de Saint-Hippolyte

27 mars

Dégustation vins et fromages
AUBERGE DU LAC MORENCY

EXPOSITIONS MENSUELLES

9 au 18 avril

Céline Brossard,
peintre mixte média

21 au 30 mai

Denise et Peter Mayer,
photographie digitale artistique



comité culturel de saint-hippolyte inc

DEVENEZ MEMBRE DU COMITÉ CULTUREL !

Le but premier de la carte de membre du Comité culturel consiste à regrouper des amis et des adeptes des arts pour encourager la continuité de l'intérêt dans ce domaine, susciter la croissance de la fierté culturelle de la communauté.

La contribution pour l'obtention de la carte de membre permet de soutenir la Maison de la culture de Saint-Hippolyte où se tiennent des expositions mensuelles d'artistes peintres et sculpteurs locaux. En devenant membre, vous contribuez à l'exposition multidisciplinaire Montagne-Art présentant une vingtaine d'artistes chaque automne et à la possibilité d'organiser diverses activités complémentaires d'intérêt général.

En plus de votre soutien aux arts et à la culture, vous profitez des avantages suivants avec votre carte de membre :

- Un rabais sur la vente des billets des activités de 2010
- Un rabais sur les ateliers artistiques,
- L'accès gratuit aux expositions du Musée d'art contemporain des Laurentides .

Pour vous procurer votre carte de membre, veuillez composer le 450 563.2505 poste 248 ou communiquer par courriel : comiteculturel@questzones.com ou complétez et postez ce coupon accompagné de votre chèque à :
COMITÉ CULTUREL DE SAINT-HIPPOLYTE INC.
2253, CHEMIN DES HAUTEURS SAINT-HIPPOLYTE, QC J8A 1A1.

Nom _____
Prénom _____
Adresse _____
Téléphone _____
Courriel _____

Le Comité culturel de Saint-Hippolyte inc., organisme à but non lucratif, a pour mission de diffuser la passion pour la sphère culturelle dans la communauté hippolytoise, par la mise sur pied d'événements culturels rassembleurs.

Tarif de la carte valide du 1^{er} janvier au 31 décembre 2010 :
Individuel : 20 \$ •
Couple ou famille : 30 \$

Vous avez une bonne nouvelle à nous transmettre ? Nous l'attendons par téléphone au 450 563-1975 ou par courriel journal.lesentier@videotron.ca



CLAUDE COUSINEAU
Député de Bertrand
Porte-parole de l'opposition officielle en matière d'affaires municipales
197, rue Principale, bureau 101
Sainte-Agathe-des-Monts (Québec), J8C 1K5
819 321-1676 ou 1 800 882-4757

EUR-AUTO
2010

Mécanique de voitures européennes
Normand Doré
2378, boul. Curé-Labelle route 117, LAFONTAINE
450 431-7209 • SANS FRAIS : 450 476-6077

PROMUTUEL
DEUX-MONTAGNES

L'OFFRE GLOBALE

Automobile • habitation • entreprise • cautionnement
Sylvie Labrosse

3044, boul. Dagenais O., Fabreville, Laval (QC) H7P 1T6
Tél. : 450 624-1119 • 1 877 842-3303
• Téléc. : 450 622-2273

Courriel : sylvie.labrosse@promutuel.ca



Mordus de la science

NATHALIE VIGNEAULT

Espèce résistante

*Il y a 250 millions d'années, une grande extinction d'espèces animales est survenue. Trois sur quatre des espèces vivant sur la terre ferme ont disparu. Toutefois, certaines d'entre elles ont survécu et c'est le cas de *Kombuisia antarctica*, une sorte de reptile herbivore de la famille des anomodontes.*

Ce dernier a trouvé refuge en Antarctique, endroit où les scientifiques ont trouvé son fossile. À ce moment, l'Antarctique était différent d'aujourd'hui, car il n'était pas couvert de glace pendant toute l'année.

À cause des énormes bouleversements climatiques de l'époque, le *Kombuisia* a été forcé de trouver refuge à un endroit plus froid et plus humide. Le déménagement forcé du *Kombuisia* s'est échelonné sur plusieurs centaines d'années. Selon les scientifiques, sa petite taille (celle d'un chat) lui a été favorable. Étant petit, il avait moins besoin de nourriture, certainement rare à ce moment. Les scientifiques croient aussi qu'il aurait développé la capacité de ralentir son métabolisme et peut-être même d'hiberner.

La découverte de ce fossile prouve que les continents en formaient un seul à cette époque.

On l'appelle la Pangée. La preuve : il a trouvé des fossiles d'espèces presque identiques au *Kombuisia*, mais en Afrique! Ainsi, pour déménager de l'Afrique à l'Antarctique, l'animal n'avait pas d'océan à traverser.



IMAGE : WIKIPÉDIA.ORG

Des scientifiques italiens ont réussi à recréer en laboratoire une molécule essentielle à la vie apparue sur terre : l'ARN (acide ribonucléique).

L'ARN est une molécule contenue dans nos cellules. Elle sert à fabriquer d'autres substances nécessaires à leur bon fonctionnement. Elles permettent à nos cellules de manger, de se multiplier, de vivre quoi!

Pour fabriquer cet ARN, les scientifiques ont mélangé des nucléotides* dans de l'eau chaude, entre 40

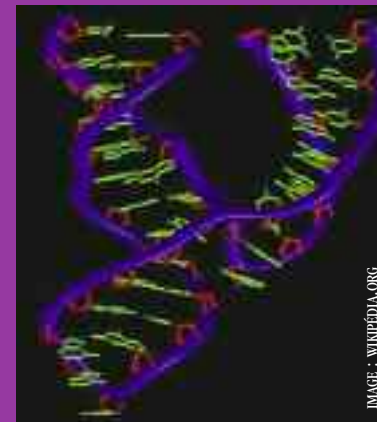


IMAGE : WIKIPÉDIA.ORG

et 90 degrés Celsius. C'est la température de l'eau à

La première molécule de vie

cette époque sur notre planète. Résultat : les molécules se sont assemblées d'elles-mêmes pour former de l'ARN. En prouvant que l'ARN se forme tout seul, les scientifiques sont sur une bonne piste pour expliquer l'apparition de la vie sur terre. Toutefois, la molécule créée en laboratoire est beaucoup plus courte que celle de notre corps. Il a probablement fallu beaucoup plus de temps pour que de vrais ARN se forment il y a des milliards d'années!

*nucléotides : grosses molécules, les « briques » de l'ARN. Ces briques s'assemblent dans un ordre bien précis pour former les renseignements nécessaires au fonctionnement de nos cellules.



Un endroit où il fait bon vivre !

Dans le respect de la nature !

Projet domiciliaire à Saint-Hippolyte

Construction selon vos plans
Plusieurs terrains disponibles
de 33 000 pi² et plus
À 10 minutes de l'autoroute 15

450 602-0251

NOUVEAU
Plusieurs terrains disponibles pour autoconstructeur
À PARTIR DE
1\$/pié carré





PHOTO MICHEL BRODEUR

Nicole a pris une décision réfléchie!

Après 22 ans de vie commune et des fiançailles bénies par l'abbé Maurice Bélanger, Nicole Boucher a dit « OUI » à Laurent Laberge, le 1^{er} juillet dernier, à la chapelle Saint-Albert Le Grand du lac Connelly.

C'est dans la joie que parents et amis ont par la suite fêté l'événement à l'Auberge du lac Morency, par une des plus belles journées orageuses de l'été.

Le Sentier
Le journal communautaire de Saint-Hippolyte

**Vous avez une bonne nouvelle à nous transmettre ?
Nous l'attendons par téléphone au 450 563-1975
ou 450 563-4104 ou par courriel
journal.lesentier@videotron.ca**

GILLES ONGE Excavation générale
450 224-0555
RBO 2423-7190-25
Guylaine St-Onge, propriétaire
Installation septique
1075, Croissant des Hauteurs
Saint-Hippolyte
450 224-0555

TÊTE-V-QUEUE
Valérie
votre toiletteuse
depuis
5 ans.
Travail soigné.
Animaux choyés.
Valérie Barrette 450.563.3327

les petites annonces

- 5 \$ par mois pour 15 mots et moins
 - 10 \$ par mois pour un encadré de 20 mots et moins.
- Le paiement est exigible avant la parution du journal.
450 563-1975

TERRAINS BOISÉS À VENDRE

Saint-Colomban 500,000 p.c. et +
Saint-Hippolyte 33,000 p.c. et +

514 998-0321
www.habitationsgd.com

Les Entreprises d'électricité

Roger Duez inc.

RÉSIDENTIEL - COMMERCIAL - INDUSTRIEL

- RÉNOVATION
- MAINTENANCE



TÉL. : 450 438-8364
PAGET : 450 431-8162
Télec. : 450 438-1890

438, chemin du lac Bertrand,
Saint-Hippolyte



Micheline C. Després
Agent immobilier affilié



980, ch. des Hauteurs
450 224-5757
Bur. : Saint-Sauveur 450 227-2611



Nicole Boucher
Agent immobilier affilié



BORD DU LAC CONNELLY. « INTERGÉNÉRATION » Impeccable! Superbe! Deux maisons riveraines, entretenues avec amour! Beau terrain paysager! Garage double avec salle d'exercice ou atelier à l'étage. Une visite vaut mille mots! 589 000 \$



COUP DE CŒUR! Vue panoramique et accès au lac de l'Achigan, construit en 2007. 279 000 \$



PLAIN-PIED DE 10 PIÈCES. Décoré au goût du jour, s-sol fini. Grand terrain boisé Garage 279 000 \$



ACCÈS AU LAC CONNELLY À 2 PAS! Plain-pied 3 cac avec s-sol fini, rénové de A à Z. 184 000 \$



ACCÈS ET VUE PANORAMIQUE SUR LE LAC BLEU. Jolie maison au concept à aire ouverte. 205 000 \$



ACCÈS AU LAC FOURNELLE. Impeccable 3 cac., sous-sol fini. Excellent rapport qualité-prix. 165 000 \$



SUCCESSION
ACCÈS AU LAC DE L'ACHIGAN JUSTE EN FACE. Grande maison campagnarde sur magnifique terrain de 33 000 p.c. Occupation rapide!. 189 000 \$



ACCÈS AU LAC DU PIN-ROUGE. Plain-pied 2 cac, intérieur rénové de A à Z. 124 000 \$



BORD DU LAC CONNELLY. Vue panoramique à couper le souffle! Un bijou à visiter! Construction 2005. 379 000 \$



BORD DU LAC CONNELLY. Grand plain-pied chaleureux, foyer, grande véranda, garage sur terrain plat. 349 900 \$



NOUVEAU
SECTEUR LAC CONNELLY. Maison petit budget, bien rénovée, 2 cac, patio. À voir! 93 000 \$



MAISON COUP DE CŒUR! Tout pour vous plaire! Terrain paysager. Garage détaché. 239 000 \$

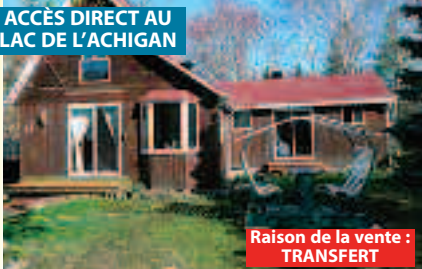
TERRAINS À VENDRE

Terrain 104^e Avenue, bout de rue, prêt à construire environ 40 000 p.c.
28 000 \$

SAINT-HIPPOLYTE • Terrasse des Ruisseaux 87 051 p.c., nouveau secteur homogène et écologique avec sentiers pédestres, terrain plat et boisé.
87 000 \$



ACCÈS DIRECT AU LAC DE L'ACHIGAN



Raison de la vente : TRANSFERT

(8249201) - Pratiquez vos activités nautiques préférées! Accostez votre embarcation en face de chez-vous, sur la riv. Pashby (not.) et naviguez jusqu'au lac de l'Achigan (nav.).

174 900 \$

RÉALISEZ VOTRE RÊVE!



Très beaux grands terrains, zonés fermette. Nouveau secteur! Rue déjà complétée. 80 000 \$ chacun + TPS/TVQ

80 000 \$ ch. + TPS/TVQ

BORD LAC CONNELLY



(8258089) - 85' de plage au bord de l'eau avec magnifique vue! Orientation sud-ouest. 3 CAC. Comb. lente. Terrain plat! Profitez à l'année de ce très beau site!

289 000 \$

SAINT-HIPPOLYTE



(8254919) - Accès au lac à l'Anguille. Beau plain-pied familial. 3 chambres à coucher au rez-de-chaussée, 2 s. de bains. Garage. Parc à 2 pas.

169 900 \$

SAINT-HIPPOLYTE - SECT. LAC PIN ROUGE



(8249950) - Plain-pied (2006), terrain de 53 160 p.c. 3 CAC, sous-sol pleine grandeur. Secteur résidentiel paisible. Occupation immédiate.

175 000 \$

ACCÈS NOT. AU LAC DE L'ACHIGAN



(8228558) - Plain-pied entièrement rénové situé en face du lac avec vue sur l'eau et les montagnes. S-sol fini. Foyer. Solarium, véranda. Terrain plat.

269 000 \$

77' BORD LAC ÉCHO



(8227340) - Propriété avec magnifique vue sur l'eau et les montagnes. Terrain très privé. 2 foyers. Intergénération. Garage adj. double. Piscine.

499 000 \$

VUE SUR LE LAC DE L'ACHIGAN



(8218864) - Cottage avec 3 chambres à coucher à l'étage. Espaces à aire ouverte. Comb. lente au salon. Véranda 3 saisons face au lac.

279 000 \$

BORD LAC DE L'ACHIGAN



(8217585) - Magnifique résidence au bord du lac de l'Achigan. Superbe vue! 6 chambres à coucher. Grands espaces. Garage simple.

599 000 \$

À 5 MIN. DE SAINT-JÉRÔME



(8205014) - Plain-pied sur un grand ter. de 47 440 p.c., 3 ch. à coucher au rez-de-chaussée. Occupation immédiate!

149 900 \$

ACCÈS NOT. LAC FOURNELLE



(8205159) - Venez passer du bon temps et vous détendre dans ce chalet 4 saisons. L'accès au lac est à 1 min. à pied. Secteur paisible. Rue cul-de-sac. À 12 min. de Saint-Sauveur.

109 000 \$

VIVRE DANS LA TRANQUILLITÉ



(8197238) - Plain-pied situé sur une rue cul-de-sac. 2 chambres à coucher. SAL/CUI/SAM à aire ouverte avec foyer de bois au salon. S-sol de service soufflé à l'uréthane.

134 000 \$

ACCÈS NOT. LAC DE L'ACHIGAN



(8189118) - Propriété entièrement rénovée. Accès au lac avec emplacement au quai à distance de marche.

175 000 \$

87' BORD LAC ÉCHO



(8193095) - Magnifique propriété! Véritable clé en main! Franc sud. Vue panoramique sur l'eau. Vivez à l'année dans ce superbe décor. Comb. lente. Garage. À 12 min. de l'autoroute 15.

VENDU

SUR 12,2 ACRES DE TERRAIN



(8179355) - Profitez d'un beau grand plain-pied avec 3 CAC. 2 foyers. Sous-sol fini pleine grandeur. Garage (15' X 50'). Intergénération.

359 000 \$

HABITEZ AU BORD DU LAC CONNELLY



(8152757) - Profitez d'une plage de 48' en façade. Plain-pied avec large fenestration (vue panoramique) et grand balcon. 3 CAC. Garage.

300 000 \$

MAGNIFIQUE SITE - BORD LAC DE L'ACHIGAN



(8123674) - Une des plus belles propriétés au bord du lac de l'Achigan. Terrain de 43 596 p.c., plat avec 183' de plage de sable. Vue panoramique. Majestueux pins. Garage double.

1 395 000 \$

OFFREZ-VOUS CETTE CHALEUREUSE CAMPAGNARDE



(8185288) - Laissez-vous séduire par cette magnifique propriété sise sur 3 acres de ter., en face du lac Écho! Vue panoramique! Décor int. recherché et chaleureux. Garage. À 3 min. de tous les services.

334 900 \$

CERTIFIÉE « NOVOCLIMAT »



(1473141) - C'est une propriété « L'aprise » donc confort, santé, économie et qualité. Garantie 5 ans du fabricant. Ter. de 66 294 p.c. dans un nouveau développement.

284,900 \$ + taxes

LE GRAND CONFORT À LA CAMPAGNE



(1394193) - Elle vous impressionnera à tous points de vue. Espace, qualité, ensoleillement! Terrain privé, paysager de 71 797 p.c. à 5 minutes de Saint-Jérôme.

399 900 \$