

suite de la page 10

Alexis Gervais, jeune artiste-invité de la 13^e édition de Montagne-Art où il avait surpris tout le monde avec les oeuvres qu'il avait créées pour sa toute première exposition, présentait ses « sculptures sur toile » d'une grande originalité, ses empreintes de tranches de moteur de voiture : véritables mini-labyrinthes artistiquement traduisibles en oeuvres d'art. Et sa pièce de monnaie plaquée or 24 carats, à son effigie, à titre de signature! Tout à fait étonnant...encore une fois, douze ans plus tard.



Julie Larivière et ses bijoux qui habillent. PHOTO MICHEL LÉGARÉ

tableaux d'hommage à Dame Nature.

« Les peintures sur roches » de Célène Lacroix nous donnent envie de trouver en chaque pierre, une forme, une énergie à transformer en oeuvre.

Les peintures africaines de Jean-Claude Latour traduisent à fleur de toile, la réalité des



La Bernache en bois d'épave de Michel Giroux PHOTO MARTINE LAVAL

à l'argent, tant ses métaux et alliages étaient traités en toute connaissance de cause avec une fine créativité.

L'étonnement passe par les masques de carton de Ginette Robitaille et ses sculptures de « broche à poule » !!! Des matières insignifiantes de prime

abord, traduites en oeuvres d'art exceptionnelles par une artiste qui sait voir la beauté bien au-delà de la matière.

Les mélodieuses fontaines de bois

et de pierres du sculpteur Roch Lanthier apportaient la fluidité nécessaire à cette 25^e exposition d'oeuvres toutes aussi exceptionnelles les unes que les autres.

À l'extérieur, les géantes sculptures de bois d'épave de Michel Giroux nous rappelaient le génie créateur que la Nature peut nous inspirer.

C'est à travers l'oeuvre conjointe de ces deux sculpteurs : « Sauvons Océane », que l'art nous rappelle à quel point l'humain a abîmé les beautés que la Nature nous offre, mais grâce à l'imagination et le talent débordants d'artistes, on récupère les dégâts engendrés pour en sculpter des messages significatifs.

À l'image du logo créé il y a 25 ans par Nicole Chauvin, coordonnatrice et graphiste



Monique Guay fait chanter le carillon de pierre de Jacques Corbeil.

PHOTO NICOLE CHAUVIN



Sculpture de Roch Lanthier PHOTO MARTINE LAVAL

du journal Le Sentier, l'exposition Montagne-Art inspire « L'harmonie de la Nature et de l'Art. »

Bravo pour ce 25^e anniversaire tout en beauté!



Masque de carton de Ginette Robitaille

PHOTO MARTINE LAVAL

La délicatesse des « Éléments de nature en tableaux » de Julie Corbeil font preuve d'une inspiration « naturelle ». Chaque petite brindille, minuscule pétale, écorce d'arbre, aile de papillon...est agencé avec minutie et créativité en de fabuleux

sujets qu'il peint avec mouvement et émotion. De toute beauté.

L'originalité des bijoux d'aluminium et laiton de Sylvie Tremblay n'avait rien à envier à l'or et



Une peinture africaine de Jean-Claude Latour

PHOTO MARTINE LAVAL

Des artistes dignes de mention

À cette magnifique exposition Montagne-Art, édition 2010, se trouvaient également plusieurs autres très talentueux artistes-invités et récipiendaires de prix d'excellence des 24 dernières années.

Mentionnons les peintres Marie-Claude Aubry, Ginette Bertrand, Marie-Céline Domingue, Sylvie Fortier, Serge Fournier, Andrée Girouard-Loulou, Suzanne Jean, Guy Lalonde, Claudette Lefrançois et Renée Noreau. On retrou-

vait également les bijoux de Julie Larivière, les émaux sur cuivre de Colette Vaudry, les vitraux de Diane Labrosse, la céramique de Dominique Robert, les sculptures de Jacques Corbeil et de Pierre Lépine, les photos de Lucien Lisabelle.

1200 visiteurs ont profité de ces beautés qui leur étaient offertes par des artistes de grand talent, réunis pour célébrer l'anniversaire de cette exposition annuelle appréciée et reconnue dans les Laurentides depuis 25 ans !



Charles-Olivier Favreau

PHOTO NICOLE CHAUVIN

Un jeune bénévole hors-pair

Le travail des bénévoles pour préparer l'événement est une clé essentielle au succès de cet événement depuis 25 ans. Il commence à tout âge d'ailleurs, puisque dès l'entrée dans les lieux de

l'exposition, nous étions accueillis par un charmant jeune homme de 14 ans d'une politesse exemplaire, s'exprimant très bien. Charles-Olivier Favreau, dont l'ambition est de devenir ingénieur informatique, complétait avec ce travail, ses 20 heures de bénévolat, dans le cadre de ses études de secondaire III, à l'Académie Lafontaine. Belle formation pour les jeunes!

Le Cercle de fermières, présent chaque année, nous rappelle que le lien est tissé serré entre artistes et artisans, et que l'un comme l'autre font partie d'un tout : l'Art!

Cuisiner étant un art également, c'est grâce à ce Cercle que la boucle « visite et restauration » savoureuse se boucle. Mmmmerci...

Les Entreprises d'Électricité
Roger Duez et filles inc.

Résidentiel • Commercial • Industriel
Rénovation • Maintenance

450 438-8364

438, ch. du lac Bertrand
Saint-Hippolyte

Télécopieur : 450 438-1890
Pagette : 1 514 837-6626 / 450 431-8162

INTERNET HAUTE VITESSE

Lac de l'Achigan - Réserve Ogilvy - Lac en Coeur (octobre)

- ✓ 2 à 6 Mb/sec.
- ✓ Transferts illimités
- ✓ Sans contrat

Mensualité à partir de **49⁹⁵\$**

Installation à partir de **149⁹⁵\$**

espacenet
RÉSEaux SANS-FIL

450 229-1200

info@espacenet.ca
www.espacenet.ca



La bougie du 25^e soufflée : Montagne-art se souvient



Quelques artistes présents lors du vin et fromage. PHOTO CHRISTELLE RENOUX

Le thème de cette année, *Montagne-Art se souvient*, reflétait bien la réputation de l'événement qui a accueilli pour sa 25^e édition, les artistes invités d'honneur des 24 dernières années. Près de 1200 visiteurs ont participé aux trois événements, organisés pour ce quart de siècle.

Une exposition-concours

Du 10 au 26 septembre, la Maison de la culture arborait une exposition-concours dont le premier prix de 300 \$, offert par la Caisse populaire Desjardins, a été décerné à Lucien Lisabelle, photographe. Joan Grolimond a remporté le deuxième prix de 200 \$, donné par le député du comté de Bertrand, Claude Cousineau. Enfin, le troisième prix de 100 \$ a été offert par la députée de Rivière-du-Nord, Monique Guay, à Jacqueline Pereg.

Un concert

En soirée, le 17 septembre, la chanteuse et pianiste Anne Bisson a ouvert la 25^e édition par un concert et a séduit le public, avec son nouvel album *Blue Mind*, dans l'ambiance intimiste de l'église de Saint-Hippolyte. L'artiste, qui avait réalisé une prestation lors de la quatrième année de Montagne-Art, s'est dite enchantée de son retour aux sources.

Une exposition multidisciplinaire

Enfin, au Centre éducatif et communautaire les Hauteurs, s'est déroulé, les 18 et 19 septembre 2010, l'exposition multidisciplinaire *Montagne-Art se souvient*. Pour cette édition originale du 25^e anniversaire, les visiteurs ont particulièrement apprécié le nouvel agencement qui rendait l'exposition moins cloisonnée en mettant en valeur la qualité des œuvres exposées. Ils ont souligné le charme de l'ambiance et la beauté de cette exposition. Un coin souvenir permettait de rendre présents par leurs œuvres des artistes absents ou disparus. Dans cet antre, les visiteurs pouvaient également faire une pause en écoutant la vidéo souvenir, réalisée pour l'occasion. Elle relatait l'histoi-

re des 24 dernières années, avec les témoignages de cinq artistes. Comme chaque année, les élèves de l'école des Hauteurs ont pu découvrir en avant-première l'exposition. Leur enthousiasme s'est déchaîné devant les agencements collectifs des artistes comme les sculptures extérieures de Michel Giroux et Roch Lanthier, le labyrinthe artistique de Claudette Domingue et Hélène Simard, face à la sculpture musicale de Jacques Corbeil ou aux céramiques d'Alexis Gervais. En définitive, tous les artistes ont attiré l'attention des visiteurs.

Comme à l'habitude, les membres du Cercle de fermières ont tenu un kiosque d'exposition de leurs plus belles pièces d'artisanat. Elles ont également déployé leurs talents culinaires en proposant aux visiteurs de bons petits plats, servis dans un café-bistro spécialement aménagé pour l'occasion.

Toute l'équipe du Comité culturel ainsi que les bénévoles et les artistes espèrent vous voir l'an prochain et dans... 25 ans!

Christelle Renoux
Comité culturel de Saint-Hippolyte

EXPOSITIONS 15 au 24 octobre



La traversée • acrylique • 60 x 60 cm

Suzanne Jean

acrylique et techniques mixtes
TEXTE EN PAGE 19

Vernissage et activité

culturelle samedi
16 octobre à 13 h 30

12 au 21 novembre



Hélène Richer

HEURES D'OUVERTURE
VENDREDI 18 H À 20 H
SAMEDI et DIMANCHE 12 H À 17 H

2259, chemin des Hauteurs • Saint-Hippolyte
Information 450 563-2505, poste 231
www.culture-saint-hippolyte.org

DEVENEZ MEMBRE DU COMITÉ CULTUREL !



comité culturel de saint-hippolyte inc

Le but premier de la carte de membre du Comité culturel consiste à regrouper des amis et des adeptes des arts pour encourager la continuité de l'intérêt dans ce domaine, susciter la croissance de la fierté culturelle de la communauté.

La contribution pour l'obtention de la carte de membre permet de soutenir la Maison de la culture de Saint-Hippolyte où se tiennent des expositions mensuelles d'artistes peintres et sculpteurs locaux. En devenant membre, vous contribuez à l'exposition multidisciplinaire Montagne-Art présentant une vingtaine d'artistes chaque automne et à la possibilité d'organiser diverses activités complémentaires d'intérêt général.

En plus de votre soutien aux arts et à la culture, vous profitez des avantages suivants avec votre carte de membre :

- Un rabais sur la vente des billets des activités de 2010
- Un rabais sur les ateliers artistiques,
- L'accès gratuit aux expositions du Musée d'art contemporain des Laurentides .

Pour vous procurer votre carte de membre, veuillez composer le 450 563.2505 poste 2248 ou communiquer par courriel : comiteculturel@saint-hippolyte.ca ou complétez et postez ce coupon accompagné de votre chèque à :
COMITÉ CULTUREL DE SAINT-HIPPOLYTE INC.
2253, CHEMIN DES HAUTEURS SAINT-HIPPOLYTE, QC J8A 1A1.

Nom _____

Prénom _____

Adresse _____

Téléphone _____

Courriel _____

Le Comité culturel de Saint-Hippolyte inc., organisme à but non lucratif, a pour mission de diffuser la passion pour la sphère culturelle dans la communauté hippolytoise, par la mise sur pied d'événements culturels rassembleurs.

**Tarif de la carte valide
du 1^{er} janvier
au 31 décembre 2010 :
Individuel : 20 \$**

Le Club Optimiste, un ami de la jeunesse



Denise MARCOUX

Depuis 1977, le Club Optimiste de Saint-Hippolyte s'occupe des jeunes en organisant des activités ou des projets communautaires qui contribuent à développer leur sens des responsabilités tout en les amusant. Les bénévoles du club, reconnus pour leur attitude dynamique, y consacrent leur temps et leurs talents.

Les activités pour les jeunes

La nouvelle présidente, Linda Rousseau, a choisi un thème révélateur pour articuler les actions du Club Optimiste : « Main dans la main, ensemble pour l'avenir ». Les activités sont donc organisées en collaboration avec plusieurs partenaires.



Avec l'école des Hauteurs, notons, par exemple, le concours de citrouilles pour l'Halloween et la remise de Méritas aux élèves qui se sont distingués par leur comportement, leur engagement ou leur réussite scolaire. Les prix sont remis lors d'un souper au St-Hubert BBQ, à Sainte-Adèle.

Le concours traditionnel de dessin sera remplacé, cette année, par la composition de chansons qui se retrouveront sur un CD. Depuis trois ans, le club offre un atelier de philatélie à une



Le bureau de direction du Club Optimiste de Saint-Hippolyte pour 2010-2011 : 1^{re} rangée : Linda Rousseau, présidente 2010-2011, Jocelyne Morin, présidente sortante; 2^e rangée : Régine Sénéchal Major, Nicole Normand, Louise Lalonde, Lucile Tremblay, Gilles Allard; 3^e rangée : Michel Petit, Jean-Pierre Deschênes, Claire Deba, Alain Lefèvre, Denyse Fournier. Absent : Gaston Larocque. PHOTO DENISE MARCOUX

quinzaine d'élèves durant l'heure du dîner, deux fois par mois. On leur donne un kit de départ comprenant 100 timbres, puis six timbres par semaine pour compléter leur album. Il organise aussi chaque année le bien connu « Noël des jeunes » avec animation, jeux et cadeaux.

Le Club Optimiste contribue également au financement du programme « Vers le Pacifique », axé sur la non-violence à l'école, qui apprend aux jeunes à devenir des médiateurs

pour leurs pairs lors de conflits. Il met sur pied cette année un nouveau programme, en collaboration avec la Sûreté du Québec, qui permettra à des policiers et policières de sensibiliser



La nouvelle présidente du Club Optimiste de Saint-Hippolyte, Linda Rousseau, reçoit la cloche et le maillet, symboles de l'autorité chez les Optimistes, des mains de la présidente sortante, Jocelyne Morin, lors de la cérémonie de remise des pouvoirs au pavillon Roger-Cabana, le 26 septembre dernier.

PHOTO DENISE MARCOUX

les enfants aux « bons côtés » de la sécurité.

Souhaitant renouer avec les adolescents, le Club Optimiste organisera de nouveau le « Concours d'art oratoire » auquel participeront d'autres clubs et fera revivre le « Tour cycliste » du lac Connelly, l'été prochain.

Les activités de financement

Il faut évidemment disposer d'un budget conséquent pour être en mesure d'offrir autant d'activités à nos jeunes. Le programme

Opti-voyages, administré par l'Abée des Laurentides inc., et offert à tous les clubs, permet d'obtenir le plus de fonds. Il s'agit de 52 tirages qui donnent droit à un certificat-cadeau pour une destination voyage. Pour participer aux tirages, le Club Optimiste de Saint-Hippolyte doit vendre 189 billets d'une valeur de 150 \$ chacun. Sur chaque billet vendu, il lui revient 75 \$. Les autres sources de financement sont la soirée de quilles en mars, le souper de homard en mai et une nouveauté cette année, un bazar familial, en août.

La réalisation de ces activités ne serait possible sans la contribution inestimable des bénévoles, membres ou non du club et celle du Service des loisirs et de la culture de la Municipalité de Saint-Hippolyte.



HO! HO! HO!

Il sera encore au rendez-vous cette année.

Eh oui! Les Optimistes souligneront la venue du Père Noël d'une façon toute particulière.

Au pays de l'hiver, le Père Noël attendra les enfants en forêt.

Pour le rejoindre, un grand traîneau tiré par de beaux chevaux. Petite promenade et à l'arrivée, un feu de joie, un lutin magique, ainsi que... le Père Noël! Il y aura une distribution de cadeaux, des jeux et un retour en traîneau. Il y aura aussi un jeu gonflable à l'extérieur pour les jeunes.

En attendant le traîneau et pour vous tenir au chaud, chocolats chauds et cafés seront servis gratuitement.

ENDROIT : Pavillon Roger-Cabana pour l'enregistrement des enfants et départ en traîneau

DATE : 12 décembre 2010

HEURE : Votre heure d'arrivée se fait selon la lettre alphabétique de votre nom de famille :

A - B - C de	12 h 30 à 13 h 15
D à K de	13 h 15 à 14 h
L de	14 h à 14 h 45
M à Q de	14 h 45 à 15 h 15
R à Z de	15 h 15 à 15 h 45

Le tout se termine à 16 h.

REMPLISSEZ AVANT LE 12 NOVEMBRE LE COUPON QUI SE TROUVE EN PAGE 21.

Un honneur pour le Club Optimiste de Saint-Hippolyte

Un membre du Club Optimiste de Saint-Hippolyte, **Claude Normand, devient gouverneur des 73 clubs Optimistes du District Ouest du Québec pour l'année 2010-2011.** On le voit ici qui présente sa bannière « Embellir le monde par l'Optimisme », lors de la cérémonie de remise des pouvoirs, à l'auberge du lac Morency, le 26 septembre dernier. C'est la deuxième fois qu'un membre du Club Optimiste de Saint-Hippolyte devient gouverneur du District Ouest du Québec.



Passion mécanique
Meilleur prix en ville pour vos PNEUS
SERVICE et COMPÉTENCES de qualité supérieure
Benoît Laurin, maître-mécanicien
Mécanique générale TOUTES MARQUES
450 224-4334
870, chemin des Hauteurs, secteur lac Maillé, Saint-Hippolyte

Plomberie Alain Dagenais Inc.
450 563-1112

PROMUTUEL DEUX-MONTAGNES
L'OFFRE GLOBALE
Automobile • habitation • entreprise • cautionnement
Sylvie Labrosse
3044, boul. Dagenais O., Fabreville, Laval (QC) H7P 1T6
Tél. : 450 624-1119 • 1 877 842-3303
• Téléc. : 450 622-2273
Courriel : sylvie.labrosse@promutuel.ca

Jean-Pierre Quesnel
NOTAIRE
Service à domicile disponible
2274, chemin des Hauteurs (en face de l'église)
Saint-Hippolyte
450 563-4865 • téléc. : 514 365-3917



Soyez prudents lors de l'installation des pneus d'hiver

Vous achèterez peut-être des roues d'acier neuves lors de l'installation des pneus d'hiver et souvent, par souci d'économie ou sur recommandation de votre garagiste, vous n'installerez pas de capteurs TPMS (capteur de surveillance de la pression des pneus). Je vous déconseille fortement cette pratique.

Saviez-vous que?

1. La première cause d'éclatement d'un pneu est le sous gonflement.
2. Un pneu mou peut provoquer une perte de contrôle et le risque est grandement amplifié lors d'une manœuvre brusque.
3. La principale cause d'usure du pneu est le sous gonflement.
4. Lors d'un impact, comme un nid-de-poules, le risque d'endommager le pneu est multiplié par 100 s'il est sous gonflé
5. À la différence du coussin gonflable qui prévient les blessures graves lors d'accident, le capteur TPMS peut éviter l'accident.

Plusieurs d'entre vous me diront que la lumière d'avertissement de pneus sous gonflés (TPMS) allume souvent en hiver à cause du changement de pression causé par les variations de température. Gonflez vos pneus avec de l'azote et le problème sera réglé.

Avec les capteurs TPMS et l'azote, vous serez tranquilles, vous n'aurez qu'à vérifier la pression des pneus lorsque la lumière allumera et vous éviterez ainsi bien des tracas.

Yvon Lanthier

Le samedi, entre 9 h et 10 h, vous pouvez écouter M. Lanthier à l'émission « Prendre la Route », à CKAC Sport 730 AM.



Paroisse Saint-Hippolyte: lieu de la catéchèse

Les cours de catéchèse sont commencés depuis le 2 octobre 2010. Si vous êtes intéressés à inscrire vos enfants pour les préparer à vivre les sacrements de la confirmation et de la 1^{re} des communions ou, pour toute autre information concernant les sacrements, veuillez communiquer au bureau de la maison paroissiale au 450 563-2729.

Liste des gagnants au tirage *Mon Église, j'y tiens !*

TIRAGE 2009-2010	1 ^{er} prix : 1000 \$	Billet #	2 ^e prix : 100 \$	Billet #
juin 2010	Suzanne Philion	0039	Michel Gohier	0125
juillet 2010	Sylvie St-Louis et Julius Spivack	0367	Hélène Cimone	0294
août 2010	Carrosserie des Laurentides	0130	Gilles Ducharme	0400
sept 2010/	Irène et Gaétan Daniel	0111	Isabelle et Denis Goyer	0123

J'accueille vos enfants à partir de l'âge de 8 ans accomplis pour les sessions de catéchèse qui se tiennent le samedi matin sur une période de trois ans, à raison de 17 rencontres par année, d'une durée d'une heure chacune. Le coût est de 50 \$ par année pour le 1^{er} enfant et de 35 \$ pour le 2^e et plus.

Odette Deslauriers,
agente de pastorale

Organiste recherché

Nous recherchons un organiste pour la chorale disponible le mardi soir et le dimanche à 10 h 30. Veuillez donner vos coordonnées au secrétariat 450 563-2729

Ma seconde visite au Parc Oméga



Audrey TAWEL THIBERT

Je suis allée passer une journée au Parc Oméga, à Montebello. La dernière fois que j'y avais fait une visite, j'étais toute petite, donc c'était comme nouveau pour moi d'y retourner. Le trajet de Saint-Hippolyte à Montebello fut assez long, mais ma famille et moi considérons tout de même que ça en a valu la peine!



Les wapitis sont difficiles à rassasier.

PHOTO AUDREY TAWEL THIBERT

La visite du Parc Oméga

Armés de nos 50 livres de carottes à l'arrivée, nous n'avons plus rien en après-midi... Au Parc Oméga, les wapitis, caribous, daims, cerfs de Virginie, boucs et chevreuils sont très nombreux et difficiles à rassasier. En effet, il nous est arrivé à quelques reprises d'avoir 5 têtes de cervidés affamés qui s'introduisaient d'un coup dans nos fenêtres de voiture. En chemin, nous croisions aussi énormément de sangliers et de bernaches canadiennes. Nous avons fait le tour du lac des cerfs, et ensuite, nous sommes entrés à la vallée des ours, où nous avons vu de gros ours noirs se prélasser au soleil ou se baigner... nous avons même aperçu quelques oursons. Plus loin, nous sommes allés au lac aux truites, où, à partir d'un quai, nous pouvions observer

beaucoup de grosses truites qui sautaient hors de l'eau lorsqu'on leur lançait de la moulée spéciale... Assez captivant comme spectacle! En terminant la visite, nous avons vu des loups arctiques. Des clôtures séparaient les voitures des loups, évidemment.

Des démonstrations en plein air d'oiseaux de proie étaient aussi à l'horaire, et un tracteur emmenait les visiteurs à la ferme du Parc Oméga.

J'ai vraiment apprécié ma visite, car nous avons pu voir beaucoup d'animaux, nous ne nous sommes pas ennuyés. Ce genre de sortie restera une activité familiale agréable, et de plus, le Parc Oméga a la particularité d'être ouvert à l'année. Ce peut être une expérience intéressante en hiver.

COIFFURE

La Bohème

POUR ELLE ET LUI
SUR RENDEZ-VOUS

SYLVIE LÉGER

PLUS DE 20 ANS
D'EXPÉRIENCE

139, 129E AVENUE,
SAINT-HIPPOLYTE
450 563-3661

FAMILIPRIX

Cosmétiques - Homéopathie
Vente et location de béquilles
Agence de timbres
Photocopie
Service de télécopieur

**Maillé,
St-Pierre,
Larocque
Pharmaciens**

65 ans et plus 10 % tous les jours
excepté sur les rabais

780, ch. des Hauteurs
Saint-Hippolyte 450 224-2956

Du 15 au 24 octobre à la Maison de la culture

« Moments de lumière » de Suzanne Jean



Jocelyne Annereau CASSAGNOL

Ayant expérimenté les techniques de l'aquarelle durant quatre ans, Suzanne Jean se tourne vers le dessin et la peinture contemporaine en 2005, à l'Espace créatif à Saint-Sauveur, avec Caroline Archambault.

« Moments de lumière » est sa deuxième exposition solo.

La prédominance de la lumière, le soutien des ombres, l'importance des formes et des couleurs, nous conduisent indiciblement vers un espace



Suzanne Jean

intérieur. Comme le dit si bien Suzanne Jean : *Peindre c'est vivre le moment présent. C'est une pause qui me permet de mieux vibrer à la vie. C'est un moment où je respire, où je laisse entrer le silence pour écouter ce qui m'habite... C'est une aventure où j'explore mes chemins de travers, où j'apprivoise également mes doutes et mes peurs.*

Cette artiste, éprise d'authenticité, saura vous surprendre, vous questionner ou vous émouvoir, à votre gré.



La traversée du cavalier • acrylique • 60 x 60 cm

C'est alors que commence pour l'artiste une phase d'exploration touchant à la fois le processus de création et les diverses techniques, en dessin comme en acrylique. Elle travaille avec ardeur la composition, se sert de modèles vivants et réalise des collages. Allant du figuratif vers l'abstrait, en passant par le portrait, elle se dirige résolument vers la peinture contemporaine. Elle utilise des techniques mixtes.



Vicky Boutin, Myriam Briand, Christine Bussièrès, Aline Lacasse, Francine Liard, Michèle Malo, Ginette Meunier, Roxanne Morozovitch et Francine Walker. Absente lors de la prise de photo : Chantal McNeil. PHOTO NICOLE CHAUVIN



L'ensemble vocal Cantivo est formé d'amoureux du chant choral.
PHOTO GRACIEUSETÉ

Basses et ténors recherchés

L'ensemble vocal Cantivo, un chœur mixte a cappella, recrute actuellement dans ses pupitres de basses et ténors.

Vous pouvez lire une partition et vous possédez de l'expérience en chant choral ? Vous avez envie de vous joindre à un groupe d'une vingtaine de personnes ? Nous commençons notre nouveau répertoire en octobre. Pour plus d'informations, veuillez contacter Louise Boisvert au 450 224-7258.

Des pièces originales à l'exposition à l'Atelier du lac

Nicole Chauvin

C'est dans le décor enchanteur de l'Atelier du lac situé sur le chemin des Hauteurs qu'avait lieu la deuxième exposition des élèves de l'artiste céramis-

te, Francine Walker. L'artiste-peintre Ginette Bertrand, alias Djinn, s'était jointe aux artisanes en exposant une série de toiles intitulée Opus 1.

De nombreux visiteurs ont pu admirer et acheter des vases, plats, ustensiles, figurines, cof-

frets, boules de senteurs, sculptures originales, façonnés à la main par Vicky Boutin, Myriam Briand, Christine Bussièrès, Aline Lacasse, Francine Liard, Michèle Malo, Chantal McNeil, Ginette Meunier, Roxanne Morozovitch et Francine Walker. Devant un tel succès, Francine Walker, songe déjà à l'exposition de l'année prochaine.

Le Sentier
Le journal communautaire de Saint-Hippolyte

Vous avez une bonne nouvelle à nous transmettre ?
Nous l'attendons par téléphone au 450 563-2505 poste 2249
ou par courriel
redaction@journal-le-sentier.org

Le lynx du Canada



Jean-Pierre FABIENT

Dans notre région, la présence du lynx aurait été signalée au courant de l'été. Pour en connaître davantage sur la répartition du lynx du Canada dans les Laurentides, j'ai joint un biologiste du ministère des Ressources naturelles et de la Faune, Michel Hénault. Comme ce félin est rare dans les Laurentides, le piégeage y est défendu. Cela ne nous empêche pas de l'observer à l'occasion. L'habitat naturel du lynx - *Lynx canadensis* - demeure incontestablement la forêt boréale qui s'étend de l'est à l'ouest du pays et qui est peuplée de résineux purs, tels le Sapin baumier et l'Épinette noire.

Friand de lièvres

Là où le sol est couvert de végétation et de broussailles offrant ainsi de la nourriture à ses proies et où les arbres renversés lui fournissent un abri en toutes saisons, le lynx parcourt cette forêt de conifères toute l'année, sans avoir à se terrer pendant l'hiver. Il lui arrive parfois de s'aventurer plus au nord dans la toundra arctique et plus au sud, dans nos régions de forêts



Aquarelle Diane Couët

mixtes. Le scientifique Ernest Thompson Seton a mis au point une théorie de fluctuations des populations du lynx et de sa proie préférée, le lièvre d'Amérique. La théorie révèle que lorsque les lièvres sont nombreux, les lynx auront une descendance plus grande et ces prédateurs croîtront en nombre. Si les lièvres sont capturés plus facilement, leur nombre aura tendance à diminuer et cela affectera, après un léger décalage, le nombre de lynx qui subira une pénurie de nourriture.

Gélinottes et écureuils

Évidemment, un animal ne se limite que rarement à une seule proie. C'est pourquoi le lynx peut aussi s'attaquer aux gélinottes huppées, aux écureuils et à d'autres rongeurs. Lorsque les lynx ne mangent pas leur proie entière, ils peuvent la couvrir de neige ou de feuilles mortes et y revenir en temps de disette.

Pour ceux qui sont de nature inquiète, M. Hénault a bel et bien affirmé : aucune attaque de lynx sur des humains n'a été répertoriée jusqu'à maintenant.

Des pattes comme des raquettes

Ce félin mesure environ un mètre et peut peser de 7 à 15 kg. Les oreilles sont caractéristiques de l'espèce, car les pointes se terminent par une mèche noire. La fourrure qui se renouvelle deux

fois par année est grise en hiver et plus brune en été. Les pattes de cet animal sont impressionnantes et agissent comme des raquettes pour supporter l'animal sur la neige. L'empreinte d'une des pattes est plus large qu'une main humaine.

Œil de lynx

C'est en mai ou juin que les femelles donneront naissance à leurs chatons. En général, la portée est de deux ou trois petits. Les nouveaux-nés sont de petites boules de fourrure grise, nous dit l'auteur Banfield dans son livre *Les mammifères du Canada*. À la naissance, ils sont tout à fait dénudés. Leurs yeux ne s'ouvriront qu'à l'âge de 12 jours. Comme tous les félins, les petits sont très enjoués.

Chasseur silencieux

Le lynx du Canada circule surtout la nuit, seul et silencieux. Il sort de son gîte environ deux heures avant la tombée du jour et peut chasser jusqu'au petit matin. Pour ceux qui sont de nature inquiète, M. Hénault a bel et bien affirmé : aucune attaque de lynx sur des humains n'a été répertoriée jusqu'à maintenant. Cet animal fuit l'homme lorsqu'il l'a repéré. Le lynx ne se fie pas à son odorât, comme la plupart des mammifères, mais va surtout dépendre de son ouïe et de sa vue qui sont exceptionnelles. L'expression *œil de lynx* n'est pas un mythe, mais repose sur la réalité.

VOUS N'AVEZ PAS D'INTERNET...
ROGERS A LA SOLUTION POUR VOUS !

À PARTIR DE
52 98\$
PAR MOIS

Inclut les frais de réajustement des coûts gouvernementaux et réglementaires de 2,98\$*

- ▶ Appels locaux et interurbains illimités partout au Québec!
- ▶ Wi-Fi
- ▶ Portable – parfait pour le chalet et le camping



Branchez simplement la Centrale et vous profiterez instantanément d'une connexion INTERNET HAUTE VITESSE et du service de TÉLÉPHONIE RÉSIDENNELLE (accessibles sur notre réseau 3.5G). Le tout, sans avoir besoin d'un technicien ou d'installer un logiciel.

Norcom St-Jérôme
60, rue Bélanger
Tél. : 450 431-2355



* Les frais mensuels de réajustement des coûts gouvernementaux et réglementaires au Québec sont de 2,98\$ (forfait Données seulement) ou 2,98\$ (forfait Voix ou Voix et données) par ligne par mois. Ces frais servent à récupérer les frais d'abonnement et à défrayer les coûts de la conformité aux exigences, aux mandats et aux programmes fédéraux, provinciaux et/ou municipaux. Ces frais peuvent être modifiés et ne sont en aucun cas une taxe ou des frais que Rogers doit percevoir de ses clients pour le gouvernement. Consultez www.rogers.com/fr en consultation pour obtenir de plus amples renseignements. Des frais de service de ligne sont appliqués jusqu'à 25\$ les frais sont selon le provider d'équipement. Les frais de location d'équipement sont à l'heure. Les frais de transmission de données, les frais d'interurbain, les frais d'international, les frais de service à la clientèle et les taxes sont en sus et facturés mensuellement. Des frais de réajustement des coûts sont appliqués. Les mandats ou l'offre peuvent être modifiés sans préavis. L'offre disponible avec nouvelle ligne en service de 3.5G sur forfait Centrale sans Wi-Fi Internet et téléphonie. Offre réservée aux résidents du Québec. Les téléphones basés sur la prise téléphonique de la Centrale sans Wi-Fi fonctionneront sur le réseau sans Wi-Fi de Rogers. Pour prendre connaissance des renseignements importants sur le service 3.5G, consultez www.rogers.com/3.5G. Rogers et le ruban de Mobilus sont des marques de commerce de Rogers Communications Inc. Utilisés sous licence de Rogers Sans-Fil S.E.J.C. Les autres marques sont des marques de commerce de leurs titulaires respectifs. © 2010

Une saison de golf exceptionnelle pour Alexy

Après avoir été couronné champion du circuit Mini-Matiss Tour, pour la saison 2009, le jeune golfeur hippolytois, Alexy Barrette, termine la saison 2010 en beauté.

Recrue dans la division Mosquito du circuit golf-junior Matiss Tour, Alexy a talonné les joueurs les plus expérimentés de cette catégorie. Après avoir participé à dix tournois à travers le Québec, il a performé au-delà des attentes en décrochant sept médailles,

dont une 2^e place quatre fois et une 3^e place deux fois. Il a obtenu la première position dans un tournoi par équipe.

Lors de la grande finale, au club de golf les Bois-Francis, qui a eu lieu les 18 et 19 septembre, Alexy s'est classé deuxième, ce qui lui a permis de terminer au deuxième rang pour le cumulatif de la saison.

Alexy continue de s'entraîner pour réaliser son rêve. Les amateurs peuvent lui envoyer un mot d'encouragement sur Facebook.

Christian Barrette

Le jeune golfeur de 10 ans, Alexy Barrette, a remporté 7 médailles lors de la saison 2010.



Alexy Barrette, 10 ans

Vickie et Molière se classent 4^e

Vickie et son cheval, Molière, ont participé à une compétition régionale de saut d'obstacles, au Centre équestre des Mille-Îles, à Laval, en août, malgré les difficultés rencontrées tout au cours de l'été.

Molière est un jeune cheval sans expérience en concours et il éprouve des moments d'angoisse, ce qui rend la tâche plus difficile pour sa cavalière. Avec le temps, de la patience et l'aide de sa cavalière, son anxiété se dissipe tranquillement. Le duo est parvenu tout de même à se classer 4^e sur 15 participants, ce qui les qualifia pour la finale de l'Association équestre régionale des Laurentides.

2^e et 6^e place

La finale de la saison 2010 se tenait au Parc équestre de Blainville, à la fin août. Ce fut la meilleure compétition pour notre équipe hippolytoise. Vickie et Molière s'améliorent de plus en plus. Le but de la jeune cavalière est de ne former qu'un avec son cheval, ce qui lui a très bien réussi lors du concours. Elle a décroché une 2^e place sur 11 cavaliers, en classe de plat, et une 6^e place deux fois pour le parcours de sauts.

Vickie et Molière profiteront de l'hiver pour prendre un peu de repos et, bien sûr, poursuivre l'entraînement afin de revenir en force l'an prochain. La jeune cavalière est très fière du travail accompli avec son cheval, spécialement lors de la finale, où ils ont tous les deux donné le meilleur d'eux-mêmes. Quoi de mieux pour finir la saison 2010?

Maryse Bérubé



Vickie lors d'une compétition avec Molière

FICHE D'INSCRIPTION NOËL DES JEUNES enfants de 12 ans et moins

Les boîtes pour les fiches d'inscription seront installées durant la semaine du 1^{er} novembre.

LES FICHES D'INSCRIPTION DOIVENT ÊTRE REMISES DANS CES BOÎTES AU PLUS TARD LE 12 NOVEMBRE.

Endroits pour s'inscrire et y déposer les fiches :

- 1) Marché d'alimentation BONICHOIX
- 2) Marché d'alimentation IGA
- 3) École des Hauteurs

NOM

PRÉNOM

ÂGE

SEXE

_____	_____	_____	_____
_____	_____	_____	_____
_____	_____	_____	_____
_____	_____	_____	_____

Signature d'un parent _____

Tél. : _____

AVIS important :

Cette activité se tiendra à l'extérieur. Il est donc très important que les enfants et les parents soient vêtus en conséquence.

MAÇONNERIE
R.B.Q. : 8287-2474-05

Maçonnerie traditionnelle
Foyers en pierre de taille
Réparation de cheminée
Ciment de finition
Pose de pierres collées

LES ENTREPRISES D. ROBERT
450 563-4157

Alimentation St-Onge inc.

972, chemin des Hauteurs
Saint-Hippolyte

Yves St-Onge
Propriétaire

450 224-5179




CLINIQUE DENTAIRE
ST-HIPOLYTE

Dre France Lafontaine
Dre Annick Girouard
Dr Vincent Giguère
Guy Dragon, denturologiste

780, chemin des Hauteurs bureau 202
Saint-Hippolyte
450 224-8241

FALUX VITRAIL



COURS
de 4 à 6 personnes

MATÉRIEL FOURNI
75\$/pers.
Saint-Hippolyte
de 9 h à 16 h 30

Nicole Beaulieu 450 419-1856 ou 450 432-4387



ROYAL LEPAGE
VALLÉES DU NORD
AGENCE IMMOBILIÈRE
Franchisé indépendant et autonome de Royal LePage

FRÉDÉRIC TUR
COURTIER IMMOBILIER

J'Y HABITE, J'Y TRAVAILLE, JE VENDS!

FREDTUR.COM
24, AVENUE DE LA GARE, SAINT-SAUVEUR • 285, RUE PARENT, SAINT-JÉRÔME
CELL : 514 296-9391 • RÉS : 450 563-5654



TERRAIN - Plus de 1 000 000 pi 2 sur le chemin du Club, plusieurs topographies sur le terrain et sentiers. Grand plateau déjà prévu pour ériger la construction aussi magnifique sous-bois avec conifères quelonge un ruisseau. Possibilité d'avoir des animaux. Accès au lac en Coeur. Aubaine à 129 000 \$!



Accès et vue directe sur le lac des Chutes avec exposition plein sud. Superbe propriété entièrement reconstruite en 2006 avec 3 chambres, plancher de bois exotique et foyer. 199 000 \$



Idéal pour petit budget, charmant petit plain pied, bien rénové avec 2 chambres et grande galerie exposé au sud. 2 minutes du village. 129 000 \$




À LA RECHERCHE D'UN DOMAINE PRIVÉ ET PAISIBLE?
2 propriétés sur le bord du lac Léonard avec 1 000 pieds de façade sur l'eau et plus de 37 acres de terrain. **VENEZ VOIR POUR ADMIRER! 275 000 \$ CHACUNE.**



www.immeublesdeshauteurs.com
mroy@immeublesdeshauteurs.com

450 563-5559



Michel Roy
Courtier immobilier

Sans frais 1.866.563.5559

BORD D'UN RUISSEAU




249 000 \$
(8407860) - À proximité de tous les services, un site bucolique vous est offert avec possibilité de revenu, mais sans affecter votre intimité. Un investissement intelligent pour une propriété coup-de-coeur!

BORD LAC DE L'ACHIGAN




390 000 \$
(8414072) - Immense terrain en pente douce de plus de 78 000 p.c. en bordure d'un grand lac navig. Près de 400 pi. linéaires de rivage. Orientation du sud-ouest au nord-est. Plage de sable et pins majestueux. Intimité assurée. Terrain adjacent aussi disponible.

UNE CHUTE D'EAU DANS LE JARDIN




419 000 \$
(8394079) - Très grand plain-pied de construction récente avec garage double intégré. Plafond cath. et fenestration abondante. La propriété est bordée par le lac des Chutes et son barrage. Prêlez-vous en toute intimité dans votre spa au son de l'eau qui coule.

LAC DE L'ACHIGAN - TERRAIN PLAT




390 000 \$
(8296219) - Bord de l'eau + terrain plat + plage de sable. Magnifique vue sur le lac. Ter. entièrement paysager et bordé par des haies. À 2 km du village. Excellente opportunité pour jouir du plus beau lac de la région.

LAC DE L'ACHIGAN




249 000 \$
(8351880) - Propriété impeccablement entretenue bénéficiant d'un accès notarié au lac avec plage, d'une place au quai et d'une vue spectaculaire. Orientation sud-est.

NEUVE ET INTIME



(8290730) - Construction 2009. Accès au lac des Sources. Entourée par la forêt. 2 SDB complètes. Plancher de bois. Poêle au gaz. Écoflo. Possibilité d'ajouter 1 autre chambre au sous-sol. Une maison et un site à découvrir.
209 000 \$

ACCÈS NOT. LAC ST-ONGE



(8393453) - Plain-pied offrant une bonne superficie habitable. Tous les planchers sont en lattes de bois ou en céramique. Salle de bains entièrement rénovée et au goût du jour. Garage int. Accès à moins de 300 mètres de la propriété.
147 000 \$

ACCÈS AU LAC DE L'ACHIGAN À 2 PAS



(8255854) - Très beau ter. boisé, situé en face du lac de l'Achigan. Orientation sud-ouest.
Superbe vue sur l'eau et les montagnes. L'achat de ce terrain inclut le ter. adj. de 6915 p.c. totalisant 102 608 p.c.
99 900 \$

LOCATION - BORD LAC DE L'ACHIGAN



(8413611) - Chalet 4 saisons à louer pour la saison d'hiver. Foyer de pierre, 2 CAC.
Idéal pour ski de fond et motoneige. À 20 min. de Saint-Sauveur.



Chantal Marquer et ses enfants Blandine et Ruben

Le St-Hipp s'envoie en l'air!

Chantal Marquer et ses enfants Blandine et Ruben se sont offert une balade dans les airs grâce aux sauts en parachute en tandem le 27 septembre.

La température clémente et ensoleillée leur a permis un saut extraordinaire qu'ils souhaitent revivre une autre fois à l'école de parachutes Voltige de Notre-Dame-de-Lourdes. Quant à Blandine, elle poursuivra un cours complet qui lui permettra d'amener des amateurs de sensations fortes à cette expérience hors du commun.

les petites annonces

- 5 \$ par mois pour 15 mots et moins
- 10 \$ par mois pour un encadré de 20 mots et moins.

Le paiement est exigible avant la parution du journal.

450 563-2505 POSTE 2249

TERRAINS BOISÉS À VENDRE

Saint-Colomban 500,000 p.c. et +
Saint-Hippolyte 33,000 p.c. et +

514 998-0321

www.habitationsgd.com



Nicole
Boucher
Courtier immobilier

Sutton

LAURENTIDES
Agence immobilière

est là pour vous!

nicoleboucher.ca



MLS 8264734 **650 000 \$**

Lac Connelly, 3 chambres, 14 pièces, sous-sol fini, salle à manger, verrière, garage, beaucoup d'extras.



MLS 8288955 **419 000 \$**

Immense maison en hauteur, garage double, sous-sol fini, chambre des maîtres, (loft).



MLS 8311743 **525 000 \$ + taxes**

Vue superbe sur l'eau et les montagnes, bord du lac du Pin rouge, 700 pi de rivage, 3 acres, 2 chalets, site à faire rêver, SAM 165 places, 2 permis SAQ, 7 CAC.



MLS 8362359 **289 000 \$**

Accès au lac Connelly, domaine avec de très beaux arbres, 45 000 p.c., 2 maisons sur le terrain très bien entretenu, maison principale rénovée avec goût.

980, ch. des Hauteurs (à côté du IGA) 450 224-5757

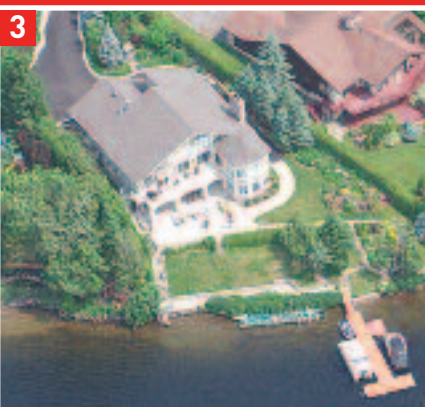


1
BORD DE L'EAU
LAC DE
L'ACHIGAN
749 000 \$
Propriété de prestige, 4 cac avec une cuisine dernier cri. Maison d'invités de 2 cac, meublée.
MLS 8399271

Peter Léo LEMAY
2241, chemin des Hauteurs
Saint-Hippolyte
450 431-1515
Cell. : **514 895-1089** COURTIER IMMOBILIER
www.peterleolemay.com



2
ACCÈS AU LAC DE L'ACHIGAN - **178 500 \$**
2 cac, sous-sol aménagé, foyer en bois, thermopompe.
MLS 8251136



3
BORD DE L'EAU LAC DE L'ACHIGAN
1 595 000 \$
Propriété de prestige, clé en main!! 142' bord du lac de l'Achigan. Franc sud. Vue panoramique.
MLS 8414771



4
FACE À L'ÉCOLE - **185 000 \$**
Située en face de l'école primaire, vue sur les montagnes. 2 cac, garage, piscine hors terre. MLS 8388641



5
BORD DE L'EAU - **299 000 \$**
Située sur le bord du lac de l'Achigan, avec vue sur l'eau, 2 cac. Plage en sable, terrain plat! MLS 8394946



6
VUE PANORAMIQUE SUR L'EAU - **349 000 \$**
Construction 2006, grand balcon avec vue sur l'eau. Accès au lac. 3 cac, poss. intergénération ou bachelor. MLS 8287719



7
BORD DE L'EAU LAC MORENCY
299 000 \$
Superbe propriété entièrement rénovée 2005, vue panoramique. Aire ouverte. 2 cac, garage détaché, incluant bachelor. MLS 8393452



8
LAC DE L'ACHIGAN VUE ET ACCÈS
219 000 \$
Belle propriété coin 305^e et 310^e Avenue, accès en face avec quai pour bateau. Garage.
MLS 8381151



BORD RIVIÈRE ET ACCÈS LAC DE L'ACHIGAN



(8419764) - Accès direct au lac de l'Achigan (nav.) par la rivière (203' bord/eau). Très beau pl.-pied, 3 CAC, 2 s/bains. Comb. lente. Plusieurs rénovations ont été apportées. Ter.: 20 000 p.c.

265 000 \$

UNE PRESTIGIEUSE ADRESSE!



(8414771) - Pour ceux qui aiment luxe, confort et qualité... Résidence de prestige avec 142' au bord du lac de l'Achigan. Franc sud. Vue panoramique! Elle est unique!

1 595 000 \$

À 2 MIN. DU VILLAGE



(8413511) - Venez vivre à la campagne dans un secteur paisible, à 2 min. du village. Cottage 2009. 3 CAC. Sous-sol pleine grandeur. Garage adj. Aucun voisin à l'arrière.

189 000 \$

À 2 MIN. DE TOUS LES SERVICES



(8413240) - De style suisse, cette maison répondra à tous vos besoins! 3 CAC. Sous-sol fini. Secteur paisible! Accès not. au lac Maillé. À 2 min. de tous les services, 15 min. de Saint-Sauveur et 10 min. de Saint-Jérôme.

119 000 \$

BORD LAC DES SOURCES



(8408483) - 120' au bord de l'eau. Maison avec int. très chaleureux! Aire ouverte, foyer au salon. 3 CAC. Terrain privé. Occupation rapide!

224 900 \$

À 7 MIN. DE SAINT-JÉRÔME



(8404382) - Un beau petit chez-soi à proximité de Saint-Jérôme! 2 CAC. Comb. lente au salon. Plusieurs rénovations ont été faites. S-sol pl. grandeur 5'5 hauteur (rangement).

139 000 \$

RÉSIDENCE BORD DE L'EAU



(8399199) - Propriété (2004) de haut standard, qualité de vie exceptionnelle et sécuritaire à 45 min. de Mtl. Ter. de 56 000 p.c. avec 236' sur bord de l'eau, naturalisé. Vue panoramique.

895 000 \$

COTTAGE SAINT-HIPPOLYTE



(8398071) - Superbe propriété située au domaine des Chutes! Construction de grande qualité avec finition int. recherchée (designer). 3 CAC. 2 s/bains. Garage double + garage simple. Impeccable!

334 000 \$

ACCÈS LAC DE L'ACHIGAN



(8394806) - Plain-pied coquet! Plusieurs rénov. ont été faites (s/bains, CAC, CUI, patio, plancher). Poêle et cuisinière au propane. 2 CAC. Occupation rapide!

149 000 \$

ACCÈS NOT. LAC CONNELLY



(8386458) - Jolie propriété avec int. coquet et chaleureux. Foyer au bois. 2 CAC. Plancher de bois. Terrain avec ruisseau. Accès à 2 min. à pied. À 5 min. de tous les services. Occupation rapide!

147 000 \$

ACCÈS AU LAC DE L'ACHIGAN



(8373997) - Plain-pied clé en main! Entièrement rénové! Minutieusement décoré, aménagé et fonctionnel. Très peu d'entretien. Comb. lente. Véranda. Garage.

162 000 \$

BORD LAC BLEU



(8362417) - Plain-pied impeccable! Aire ouverte. Très beau bord de l'eau avec plage et vue panoramique. Comb. lente. 2 CAC. Plancher bois franc. À 5 min. de tous les services. Occupation rapide!

234 000 \$

ACCÈS NOT. LAC CONNELLY



(8350974) - Coquet chalet 3 saisons aux allures de la Provence. Vue sur le lac. L'accès est à 250 pi. Comb. lente. Matériaux d'antan bien conservés. Atmosphère chaleureuse et conviviale. Ter. bien aménagé.

84 900 \$

BORD RUISSEAU SAINT-HIPPOLYTE



(8335815) - Très beau site privé. Ter. plat de 68 451 p.c. longé par un large ruisseau. Très beau cottage 2006. 2 foyers. 3 étages finis. La tranquillité assurée!

350 000 \$

SECTEUR LAC DE L'ACHIGAN



(8333428) - Très belle propriété avec vue magnifique sur le lac de l'Achigan! 4 CAC. Foyer. Orientation sud-ouest. Ter.: 51 970 p.c. privé et poss. d'acheter terrain adjacent 38 217 p.c. près de la plage munic. Occupation rapide!

338 000 \$

EN FACE DU LAC CONNELLY



(8334131) - Propriété avec vue sur l'eau située en face du lac Connelly. Espaces à aire ouverte. 2 s. de bains, 2 foyers. Accès au lac à 2 pas.

169 000 \$

AUTHENTIQUE PIÈCE SUR PIÈCE



(8298157) - Secteur lac Maillé. Intérieur chaleureux. 4 ch. à coucher, comb. lente. À 2 min. de tous les services et 8 min. de Saint-Jérôme.

229 500 \$

VUE SUR LE LAC DE L'ACHIGAN



(8218864) - Cottage avec 3 chambres à coucher à l'étage. Espaces à aire ouverte. Comb. lente au salon. Véranda 3 saisons face au lac.

279 000 \$

ACCÈS NOT. LAC DE L'ACHIGAN



(8189118) - Propriété entièrement rénovée. Accès au lac avec poss. d'emplacement au quai à distance de marche.

165 000 \$

LE GRAND CONFORT À LA CAMPAGNE!



(8334528) - Elle vous impressionnera à tous points de vue. Espace, qualité, ensoleillement! Terrain privé, paysager de 71 797 p.c. À 5 min. de Saint-Jérôme.

439 000 \$